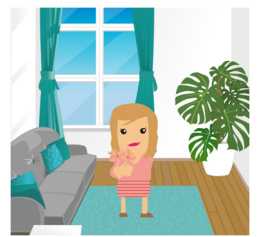


Datenschutzerklärung

Everydaily-Studie



Allgemeine Hinweise

Der Schutz Ihrer Daten und Ihrer Privatsphäre ist für unser Studienteam ein besonderes Anliegen. Im Folgenden finden Sie eine Beschreibung der entsprechenden Verfahren zur Verarbeitung und Behandlung Ihrer personenbezogenen Daten. Wir empfehlen, diese Datenschutzerklärung sorgfältig zu lesen. Datenschutzrechtlich verantwortlich für die Verarbeitung Ihrer Daten ist die Leuphana Universität Lüneburg.

Der Datenschutzbeauftragte der Leuphana Universität ist:

Thies Ove Zengel
Universitätsallee 1, C40.M16
21335 Lüneburg
Fon +49.4131.677-1557
Fax +49.4131.677-2981
datenschutz@leuphana.de

WELCHE DATEN WERDEN IM STUDIENVERLAUF VON IHNEN ERFASST?

Im Studienverlauf werden an vier Stellen Daten von Ihnen erhoben:

I) Bei der Registrierung auf der Everydaily-Website hinterlassen Sie uns eine E-Mail-Adresse, die wir dazu verwenden, Kontakt zu Ihnen aufzunehmen, Ihnen Informationen zur Studienteilnahme zukommen zu lassen und Sie im Studienverlauf zu den Online-Befragungen einzuladen.

II) In diesen Online-Befragungen, die via Unipark stattfinden, stellen wir Ihnen Fragen zu Ihrer Lebenssituation sowie zu Ihrem Wohlbefinden und Ihrer Erholung.

III) Diese Studie beinhaltet darüber hinaus die Benutzung einer Smartphone-Applikation. Auch hier werden Daten erfasst (z.B. Anlegen eines Urlaubs, Angabe des Reisezeitraums, Planung und Bewertung von Dailys [=tägliche Übungen]), Angaben zu Ihrem Befinden).

IV) Wenn Sie uns kontaktieren (z. B. bei Problemen mit der Everydaily-App, bei Fragen zum Studienverlauf oder zur Studienadministration), speichern wir die E-Mail-Korrespondenz für einen begrenzten Zeitraum.

I) REGISTRIERUNG AUF WWW.EVERYDAILY.DE

Welche Daten werden bei der Registrierung von Ihnen erfasst?

Wenn Sie sich auf dieser Website mit Ihrer E-Mail-Adresse für eine mögliche Studienteilnahme registrieren, werden durch unser IT-System automatisch Ihre IP-Adresse, der Zeitpunkt des Seitenaufrufs, Ihre aktuelle Browser-Version sowie die URL, über die Sie zu uns gelangt sind (Referrer URL) erfasst.

Wofür nutzen wir die Registrierungsdaten?

Die Angabe Ihrer E-Mail-Adresse ist zur Durchführung der Studie und der Ermöglichung Ihrer Teilnahme auf Basis der Teilnahmebedingungen erforderlich. Sie wird zur Kontaktaufnahme zu Beginn der Studie sowie zum Versand der Einladungen zu den Online-Befragungen im weiteren Studienverlauf verwendet.

Um die Teilnahme an den Online-Befragungen für Sie zu ermöglichen, übertragen wir die angegebene E-Mail-Adresse zu der Internetplattform Unipark der Firma QuestBack. Von dort aus versenden wir die Einladung zur ersten Online-Befragung und Ihr individueller Befragungslink wird generiert. Unipark unterliegt hohen Datenschutz- und Sicherheitsanforderungen nach ISO 27001 auf Basis des IT-Grundschutzes. Regelmäßig umfasst dies eine Verpflichtung als Auftragsverarbeiter nach Art. 28 Absatz 3 DSGVO.

Darüber hinaus werden Ihre Kontaktdaten nicht weiterverarbeitet und entkoppelt von den App- und Online-Befragungsdaten aufbewahrt.

Die Website verwendet Cookies. Cookies richten auf Ihrem Rechner keinen Schaden an und enthalten keine Viren. Cookies sind kleine Textdateien, die auf Ihrem Rechner abgelegt werden und die Ihr Browser speichert. Die meisten der von uns verwendeten Cookies sind sogenannte "Session-Cookies". Sie werden nach Ende Ihres Besuchs automatisch gelöscht. Andere Cookies bleiben auf Ihrem Endgerät gespeichert bis Sie diese löschen. Wir haben ein berechtigtes Interesse an der Speicherung von Cookies zur technisch fehlerfreien und optimierten Bereitstellung unserer Dienste. Sie können Ihren Browser so einstellen, dass Sie über das Setzen von Cookies informiert werden und Cookies nur im Einzelfall erlauben, die Annahme von Cookies für bestimmte Fälle oder generell ausschließen sowie das automatische Löschen der Cookies beim Schließen des Browser aktivieren.

Die weiteren Nutzungsdaten (IP-Adresse, Zeitpunkt des Seitenaufrufs, Browser-Version, Referrer-URL) werden erhoben, um eine fehlerfreie Bereitstellung der Website zu gewährleisten oder können zur Analyse Ihres Nutzerverhaltens verwendet werden.

II) ONLINE-BEFRAGUNGEN

Welche Daten werden von Ihnen erfasst, wenn Sie an den Online-Befragungen teilnehmen?

Wenn Sie dem individuellen Befragungslink folgen, den Sie von uns per E-Mail erhalten haben, gelangen Sie zu den Online-Befragungen, zu denen wir Sie zu verschiedenen Zeitpunkten einladen. Diese Befragungen finden auf der Internetplattform Unipark der Firma QuestBack statt. Unipark unterliegt hohen Datenschutz- und Sicherheitsanforderungen nach ISO 27001 auf Basis des IT-Grundschutzes. Regelmäßig umfasst dies eine Verpflichtung als Auftragsverarbeiter nach Art. 28 Absatz 3 DSGVO.

Datenschutzerklärung

Everydaily-Studie

In den Online-Befragungen machen Sie eine Vielzahl von Angaben, z.B. übermitteln Sie uns demographische Informationen, beantworten urlaubsspezifische Fragen oder Fragen zu den Themen Wohlbefinden und Erholung.

Darüber hinaus erfasst die Internetplattform Unipark Details zur Nutzung der Online-Befragungen, z.B. Dauer der Nutzung, Zeitpunkt der Nutzung, Verweildauer auf den einzelnen Seiten der Online-Befragungen, Befragung abgeschlossen oder nicht, Anzahl fehlender Antworten in Prozent und gewichtet nach Relevanz, letzte bearbeitete Seite, Browser, Betriebssystem.

Wofür nutzen wir die Daten aus den Online-Befragungen?

Die demographischen Informationen dienen dazu, bei der Datenauswertung Aussagen über unsere Stichprobe treffen zu können, z.B. darüber, wie alt der durchschnittliche Everydaily-Nutzer ist, ob er männlich oder weiblich ist und ob er einer Teilzeit- oder einer Vollzeitbeschäftigung nachgeht.

Die urlaubsspezifischen Fragen stellen wir, um eine Idee davon zu gewinnen, wie unsere Studienteilnehmer Urlaub machen (Urlaubsdauer, allein/mit anderen, bekanntes oder unbekanntes Reiseziel/Urlaub zuhause o.ä.).

Die psychologischen Fragebogen zu Erholung und Wohlbefinden (z.B. Grübeln, Schlaf, Vitalität, Kreativität) setzen wir ein, um zu überprüfen, wie es Ihnen vor, während und nach Ihrem Urlaub geht und ob es Unterschiede zwischen den App-Nutzern und den Nicht-Nutzern gibt.

All diese Angaben werten wir pseudonymisiert aus, d.h. wir können innerhalb der wissenschaftlichen Analysen keine Rückschlüsse auf Sie als Person ziehen. Die Daten werden von Ihren Kontaktdaten getrennt gespeichert und ausgewertet.

Die weiteren Nutzungsdaten (IP-Adresse, Zeitpunkt des Seitenaufrufs, Browser-Version) werden erhoben, um eine fehlerfreie Bereitstellung der Website zu gewährleisten. Eine Zusammenführung dieser Daten mit anderen Datenquellen wird nicht vorgenommen.

III) APP-NUTZUNGSDATEN

Welche Daten werden bei der App-Nutzung von Ihnen erfasst?

Wenn Sie die Everydaily-App auf Ihr Smartphone oder Tablet herunterladen, können Sie diese mit Ihrem individuellen Freischaltcode starten.

Innerhalb der App legen Sie Urlaube an, planen und bewerten Dailys (=tägliche Übungen) und machen Angaben zu Ihrem Befinden. Diese Daten werden regelmäßig mit dem Server synchronisiert. Persönliche Notizen zu den durchgeführten Dailys sowie hochgeladene Bilder werden ausschließlich lokal auf Ihrem Gerät gespeichert und nicht an uns übermittelt.

Darüber hinaus erfassen wir Details zur Nutzung (z.B. die Häufigkeit der Nutzung, die Dauer der Nutzung, den

Zeitpunkt der Nutzung) sowie technische Informationen (Gerätetyp, Betriebssystem).

Wofür nutzen wir die App-Nutzungsdaten?

Die Auswertung der App-Daten dient der Überprüfung der Durchführbarkeit und Wirksamkeit der Smartphone-Applikation Everydaily. Wir möchten gern herausfinden, wie viele und welche Dailys Sie machen und für welche Erholungsdimensionen Sie diese Übungen als hilfreich empfinden.

All diese Angaben werten wir pseudonymisiert aus, d.h. wir können innerhalb der wissenschaftlichen Analysen keine Rückschlüsse auf Sie als Person ziehen. Die Daten werden von Ihren Kontaktdaten getrennt gespeichert und ausgewertet.

Die Details zur Nutzung werden erhoben, um eine fehlerfreie Bereitstellung der Applikation zu gewährleisten oder können zur Analyse Ihres Nutzerverhaltens verwendet werden.

IV) E-MAIL-KORRESPONDENZ

Welche Daten werden bei der E-Mail-Korrespondenz von Ihnen erfasst?

Wenn Sie per E-Mail Kontakt zu uns aufnehmen, werden Ihre E-Mails auf dem Server der Leuphana Universität im E-Mail-Postfach der Adresse holidaily@leuphana.de gespeichert. Es werden dabei ausschließlich diejenigen Daten gespeichert, die Sie uns mitteilen sowie Datum, Uhrzeit und Absenderadresse der versendeten E-Mail.

Wofür nutzen wir die Daten aus der E-Mail-Korrespondenz?

Inhalte aus der E-Mail-Kommunikation mit Ihnen (z. B. in Bezug auf die Studienadministration, technischer Support und weitere Fragen in Bezug auf die Studienteilnahme) werden für die Organisation und die Verbesserung der Studie sowie der Smartphone-Applikation verwendet. Eine Zusammenführung dieser Daten mit anderen Datenquellen wird nicht vorgenommen.

ALLGEMEINE HINWEISE UND PFLICHTINFORMATIONEN

Datenschutz

Die Leuphana Universität Lüneburg hat die notwendigen technischen und organisatorischen Maßnahmen ergriffen, um die von Ihnen zur Verfügung gestellten personenbezogenen Daten vor Verlust, Zerstörung, Manipulation und unberechtigtem Zugriff zu schützen. Unsere an der Studie beteiligten Mitarbeiter und alle an der Datenverarbeitung beteiligten Personen sind zur Einhaltung datenschutzrelevanter Gesetze und zum vertraulichen Umgang mit personenbezogenen Daten verpflichtet.

Wenn Sie an unserer Studie teilnehmen, werden verschiedene personenbezogene Daten erhoben. Personenbezogene Daten sind Daten, mit denen Sie persönlich identifiziert werden können. Die vorliegende

Datenschutzerklärung

Everydaily-Studie

Datenschutzerklärung erläutert, welche Daten wir erheben und wofür wir sie nutzen. Sie erläutert auch, wie und zu welchem Zweck das geschieht.

Wir weisen darauf hin, dass die Datenübertragung im Internet (z.B. bei der Kommunikation per E-Mail) Sicherheitslücken aufweisen kann. Ein lückenloser Schutz der Daten vor dem Zugriff durch Dritte ist nicht möglich.

Verantwortliche Stelle

Die für die Datenverarbeitung verantwortliche Stelle ist

Leuphana Universität Lüneburg
Universitätsallee 1
21335 Lüneburg

Ansprechpartner: Prof. Dr. Dirk Lehr
E-Mail: lehr@leuphana.de

Widerruf Ihrer Einwilligung zur Datenverarbeitung

Viele Datenverarbeitungsvorgänge sind nur mit Ihrer ausdrücklichen Einwilligung möglich. Sie können eine bereits erteilte Einwilligung jederzeit widerrufen. Dazu reicht eine formlose Mitteilung per E-Mail an uns. Die Rechtmäßigkeit der bis zum Widerruf erfolgten Datenverarbeitung bleibt vom Widerruf unberührt.

Beschwerderecht bei der zuständigen Aufsichtsbehörde

Im Falle datenschutzrechtlicher Verstöße steht dem Betroffenen ein Beschwerderecht bei der zuständigen Aufsichtsbehörde zu. Zuständige Aufsichtsbehörde in datenschutzrechtlichen Fragen ist der Landesdatenschutzbeauftragte des Bundeslandes, in dem unser Unternehmen seinen Sitz hat. Eine Liste der Datenschutzbeauftragten sowie deren Kontaktdaten können folgendem Link entnommen werden:

https://www.bfdi.bund.de/DE/Infothek/Anschriften_Links/anschriften_links-node.html

Recht auf Datenübertragbarkeit

Sie haben das Recht, Daten, die wir auf Grundlage Ihrer Einwilligung oder in Erfüllung eines Vertrags automatisiert verarbeiten, an sich oder an einen Dritten in einem gängigen, maschinenlesbaren Format aushändigen zu lassen. Sofern Sie die direkte Übertragung der Daten an einen anderen Verantwortlichen verlangen, erfolgt dies nur, soweit es technisch machbar ist.

Auskunft, Sperrung, Löschung

Sie haben im Rahmen der geltenden gesetzlichen Bestimmungen jederzeit das Recht auf unentgeltliche Auskunft über Ihre gespeicherten personenbezogenen Daten, deren Herkunft und Empfänger und den Zweck der Datenverarbeitung und ggf. ein Recht auf Berichtigung, Sperrung oder Löschung dieser Daten.

Im Einklang mit den „Guidelines for Good Clinical Practice“ werden Ihre personenbezogenen Daten 10 Jahre lang in den

Räumen der Leuphana Universität Lüneburg aufbewahrt und anschließend vernichtet. Erfasste personenbezogene Daten aus der E-Mail-Kommunikation werden 12 Monate nach Studienabschluss vernichtet oder wenn der Zweck der Datenerhebung erfüllt ist. Während der Studienlaufzeit haben die Studienteilnehmer jederzeit die Möglichkeit, eine Löschung Ihrer E-Mail-Kommunikation zu beantragen. Sie haben jederzeit das Recht, die auf den Smartphones installierten Apps zu löschen. Eine Löschung der bis dahin von Ihnen erfassten personenbezogenen Daten können Sie separat per E-Mail an holidaily@leuphana.de beantragen.

Hierzu sowie zu weiteren Fragen zum Thema personenbezogene Daten können Sie sich jederzeit per E-Mail an holidaily@leuphana.de an uns wenden.

J. Reins

LEUPHANA UNIVERSITÄT LÜNEBURG

Institut für Psychologie

Studienleitung

Jo Annika Reins, M.Sc.
Universitätsallee 1
21335 Lüneburg
reins@leuphana.de



Hochschule
Bonn-Rhein-Sieg
University of Applied Sciences

Die Studie wird gefördert von

BARMER